

გამოწვევები საქართველოს ადრეული და სკოლამდელი აღზრდისა და განათლების სისტემაში

ელისაბედ ებრალიძე
განათლების მეცნიერებების მაგისტრი



თბილისი, 2024





საკითხები



1

სისტემის რეგულირება

2

სისტემის თავისებურებები

3

სისტემის გამოწვევები და გადაჭრის გზები

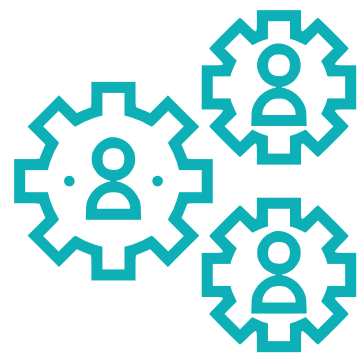
4

შეჯამება

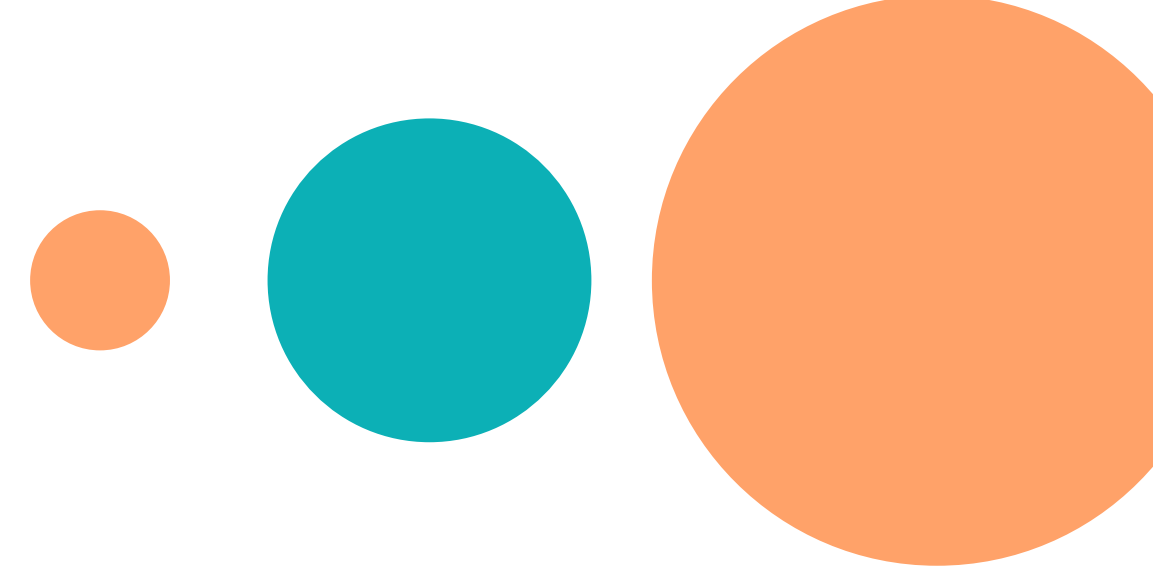
5

კითხვა-პასუხის





სისტემის რეგულირება



- ▶ საქართველოს კანონი ადრეული და სკოლამდელი აღზრდისა და განათლების შესახებ (2016) (ცვლილება 2022);
- ▶ საქართველოს მთავრობის დადგენილება N76 „ადრეული აღზრდისა და განათლების ან/და სკოლამდელი აღზრდისა და განათლების დაწესებულების მიერ ავტორიზაციის გავლის, აგრეთვე დაწესებულების ავტორიზაციის შეჩერებისა და შეწყვეტის დროებითი წესის დამტკიცების შესახებ“;
- ▶ ტექნიკური რეგლამენტი N485 - „ადრეული და სკოლამდელი აღზრდისა და განათლების დაწესებულებების სანიტარიული და ჰიგიენური ნორმების დამტკიცების შესახებ“;
- ▶ ტექნიკური რეგლამენტის N487 – „ადრეული და სკოლამდელი აღზრდისა და განათლების დაწესებულებებში კვების ორგანიზებისა და რაციონის კვებითი ღირებულების ნორმების“ დამტკიცების შესახებ;
- ▶ მთავრობის დადგენილება N488 - „ადრეული და სკოლამდელი აღზრდისა და განათლების სახელმწიფო სტანდარტების დამტკიცების შესახებ“;
- ▶ მთავრობის დადგენილება N478-„აღმზრდელ-პედაგოგის პროფესიული სტანდარტის დამტკიცების შესახებ“.



სისტემის თავისებურებები



არ არის სავალდებულო და არ გაიცემა კვალიფიკაცია;



არ წარმოადგენს განათლების შემდგომ საფეხურზე დაშვების წინაპირობას;



შედგება ორი საფეხურისგან;



მუნიციპალიტეტის საკუთარი უფლებამოსილებაა;



ბევრი ჩართული მხარე და მარეგულირებელი დარგობრივი სამინისტროები.

გამოწვევები
და
გადაჭრის გზები





დაფინანსება



საჯარო დაწესებულებები - მუნიციპალიტეტი;



კერძო დაწესებულებები - თვითდაფინანსება;



დაფინანსება ვერ ფარავს ხარჯერბს;



თანხა ძირითადად გათვლილია ხელფასებსა და კვებაზე;





დაფინანსება

განათლებისა და მეცნიერების ერთიანი ეროვნული სტრატეგია 2022-2030 - ადრეული ან/და სკოლამდელი აღზრდისა და განათლების დაწესებულებები, რიგ შემთხვევაში ვერ აკმაყოფილებენ ადრეული და სკოლამდელი აღზრდისა და განათლების სახელმწიფო სტანდარტებს, ასევე არსებობს რიგი გამოწვევები ინფრასტრუქტურასა და ფიზიკურ გარემოსთან მიმართებით.

სახალხო დამცველის (2020 წ.) მონიტორინგის ანგარიში - შემოწმებული საბავშვო ბაღების 53.8 %-ის შემთხვევაში, საბავშვო ბაღის ფიზიკური გარემო საჭიროებდა ინფრასტრუქტურულ სამუშაოებს. 67% არ არის სრულიად ადაპტირებული სპეციალურ საჭიროებათა მქონე ბავშვების აღზრდისა და სწავლებისთვის.

განათლებისა და მეცნიერების ერთიანი ეროვნული სტრატეგია 2022-2030 - ცენტრალური ხელისუფლება არ სთავაზობს მუნიციპალიტეტებს ყოვლისმომცველ და თანმიმდევრულ მხარდაჭერას (ტექნიკური, ადამიანური, ფინანსური) ეროვნული სტანდარტის აღსასრულებლად.

საჯარო განხილვები 2022 - დაფინანსება საჭიროა: ადაპტირებული საპირფარეშოს მოწყობა, ეზოს მოწყობა, თითოეულ ბავშვზე გათვლილი რესურსის შექმნა და ა.შ.

დაფინანსების მოდელი

პრიორიტეტული გახდეს ადრეული და სკოლამდელი განათლება ქვეყანაში.

გაიზარდოს საჯარო დაწესებულებების დაფინანსება მუნიციპალიტეტების მხრიდან.

მომსახურება გახდეს ფასიანი სხვადასხვა დიფერენცირებული გადახდის სისტემით (მშობლის შემოსავლის მიხედვით).

ვაუჩერული დაფინანსების სისტემა კერძო დაწესებულებებშიც.

თუ სახელმწიფო კერძო დაწესებულებებსაც უწესებს გარკვეულ სტანდარტებს, მაშინ მოხდეს მათი დაფინანსებაც ისე, როგორც ეს არის განათლების სისტემის სხვა საფეხურებზე - დღეს სახელმწიფოს მიერ ნაწილობრივ დაფინანსებულია კერძო დაწესებულებებში (ზოგადი, პროფესიული და უმაღლესი) განათლების მიღება.





პერსონალი



- პერსონალის რაოდენობა
- პერსონალის კვალიფიკაცია
- პერსონალის ასაკი
- პროფესიის არაპროპულარულობა

ინკლუზიური განათლება

- სკოლის ასაკამდე არ ხდება ბავშვის საჭიროებების შესწავლა
- კადრების დეფიციტი რეგიონის ქრილში
- სისტემის დონეზე საკითხის დაურეგულირებლობა



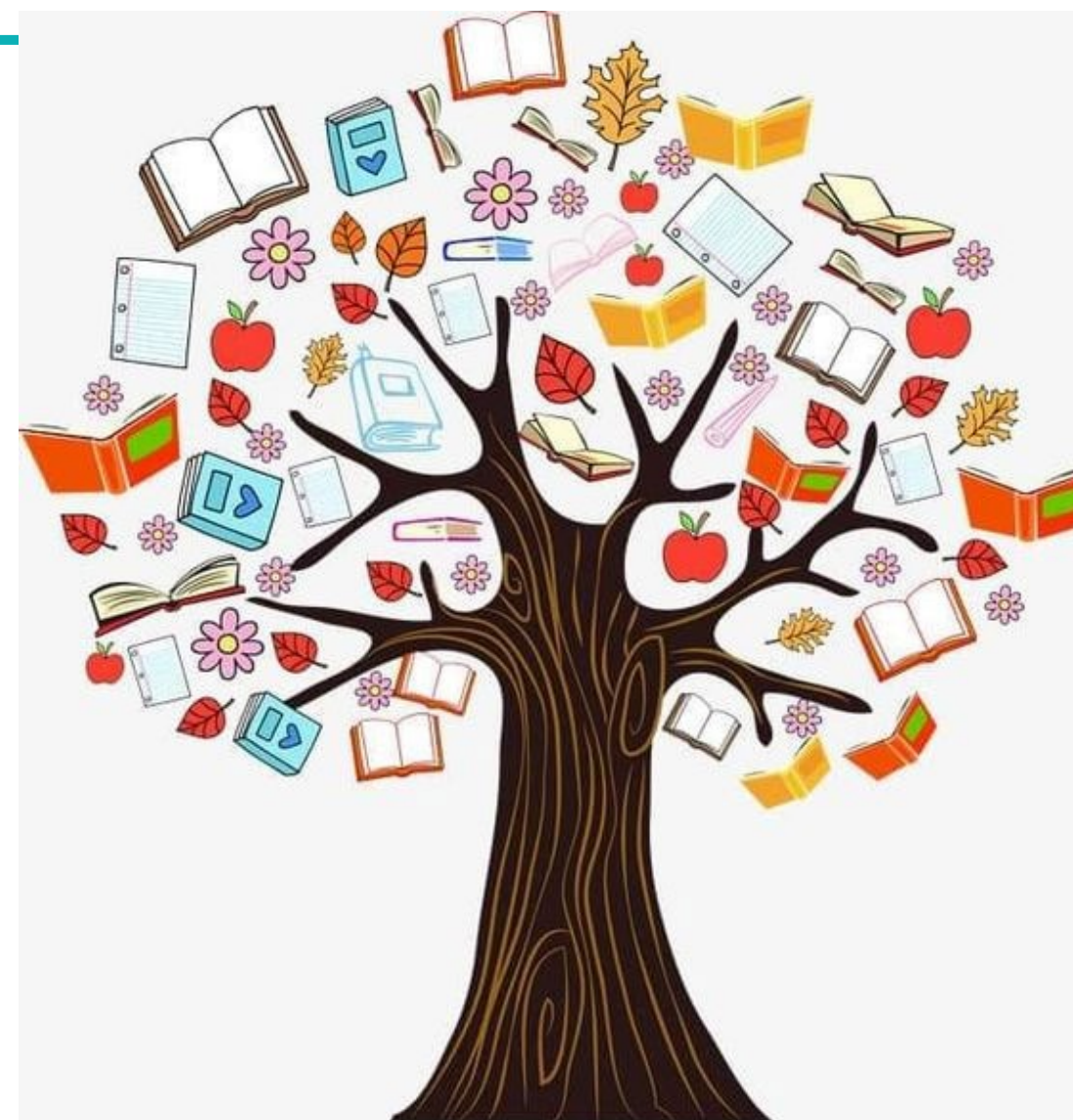
სხვა გამოწვევები

ცხოველების დაშვება

მომწამლავი მცენარეები

აღმზრდელ-პედაგოგის სახელოფასო
განაკვეთი

აღმზრდელ-პედაგოგის მომზადების
სისტემა





დიდი მადლობა!