



ადმოსავლეთ ევროპის უნივერსიტეტი (EEU)

შრომის ბაზრის ანალიზი

სკოლამდელი აღზრდისა და განათლების სპეციალისტის
საბაკალავრო საგანმანათლებლო პროგრამის საჭიროების
შეფასება

დოკუმენტის შესახებ

წინამდებარე დოკუმენტში მოცემულია აღმოსავლეთ ევროპის უნივერსიტეტის სკოლამდელი აღზრდისა და განათლების საბაკალავრო პროგრამის საჭიროების შესწავლისათვის ჩატარებული კვლევის შედეგები.

ამ მიზნით ჩატარდა როგორც მეორადი ინფორმაციის მიმოხილვა (2023 წლის ივლისი-აგვისტო), ასევე ბაგა-ბაღების გაერთიანებების და კერძო ბაღების გამოკითხვა საქართველოს მასშტაბით. გამოკითხვა ჩატარდა 2023 წლის სექტემბერში.

დოკუმენტში გაერთიანებულია როგორც სამაგიდე კვლევის ისე გამოკითხვის შედეგები.

Contents

დოკუმენტის შესახებ	2
წინაპირობა	4
სკოლამდელ განათლებაში ჩართულობის მაჩვენებელი	6
გამოკითხვის შესახებ	12
გამოკითხვის შედეგები	14

წინაპირობა

„ადრეულ ასაკში განათლება უაღრესად მნიშვნელოვანია, რადგან ის ქმნის საფუძველს ბავშვის შემდგომი ზრდისა და განვითარებისთვის. ბავშვების ადრეულ განვითარებაში ჩადებული ინვესტიცია დადებითად აისახება არა მხოლოდ მცირეწლოვანი ბავშვების ჯანმრთელობაზე, კეთილდღეობაზე, სწავლასა და დაცულობაზე, არამედ ქვეყნის ეკონომიკურ ზრდაზეც საშუალო და გრძელვადიან პერსპექტივაში.“

ადრეული და სკოლამდელი აღზრდისა და განათლების შესახებ საქართველოს კანონის მიღება და ადრეული და სკოლამდელი განათლების **ეროვნული სტანდარტების შემუშავება** ძალიან მნიშვნელოვანი ეტაპებია საქართველოში სკოლამდელი განათლების ხარისხისა და ხელმისაწვდომობის გაუმჯობესების თვალსაზრისით.

სკოლამდელი განათლების სიტემაში ბავშვების ჩართულობის **ეროვნული მაჩვენებელი (69,5%) საქართველოში ევროპულთან შედარებით ბევრად დაბალია (95%)**. ეს პროცენტი კიდევ უფრო დაბალია ეთნიკურ უმცირესობათა ჯგუფებში, შეზღუდული შესაძლებლობის მქონე ბავშვებში და სოციალურად დაუცველი და სოფლად მცხოვრები ოჯახების ბავშვებში. გარდა ამისა, კლასებში ბავშვების დიდი რაოდენობა, საგანმანათლებლო თუ გასართობი რესურსების სიმწირე, აღზრდელების დაბალი კვალიფიკაცია უარყოფით ზეგავლენას ახდენს სკოლამდელი განათლების ხარისხზე.

აღნიშნულიდან გამოსავლისთვის, საქართველოს მთავრობამ და პარლამენტმა შეიმუშავა ადრეული და სკოლამდელი აღზრდისა და განათლების შესახებ საქართველოს კანონი, რომელშიც შევიდა მნიშვნელოვანი სიახლეები საქართველოს მასშტაბით სკოლამდელი განათლების ხარისხისა და მასზე ხელმისაწვდომობის გაუმჯობესების მიზნით. ამ კანონის ერთ-ერთი მთავარი სიახლეა სავალდებულო ეროვნული სტანდარტების შემუშავება და სტანდარტებზე დაფუძნებული ავტორიზაციის სისტემის შემოღება ყველა კერძო და საჯარო სკოლამდელი განათლების დაწესებულებისთვის.

ამ სტანდარტების მიზანია ბავშვზე ორიენტირებული საგანმანათლებლო პროცესის ჩამოყალიბება, რომელიც მიმართულია ბავშვის განვითარებაზე, პასუხობს მის ინტერესებსა და საჭიროებებს და უზრუნველყოფს უსაფრთხო და ბავშვზე მორგებული გარემოს შექმნას. თითოეული საბავშვო ბაღი (სახელმწიფო თუ კერძო) ვალდებულია, შეესაბამებოდეს ამ ახალ სავალდებულო სტანდარტებს, თუ მას სურს ავტორიზაციის მიღება.¹

საქართველოს მთავრობამ 2017 წლის ოქტომბერში დაამტკიცა სკოლამდელ განათლებასთან დაკავშირებული სახელმწიფო სტანდარტები და ტექნიკური რეგლამენტები. დაამტკიცდა შემდეგი სახელმწიფო სტანდარტები:

1. ადრეული და სკოლამდელი განათლების სახელმწიფო სტანდარტი;

¹წყარო: <https://www.unicef.org/georgia>

2. აღმზრდელ-პედაგოგის პროფესიული სტანდარტი;
3. ადრეულ და სკოლამდელ დაწესებულებაში კვების ორგანიზების და კვებითი ღირებულების ნორმების განმსაზღვრელი ტექნიკური რეგლამენტი;
4. ტექნიკური რეგლამენტი ადრეულ და სკოლამდელ დაწესებულებაში სანიტარულ-ჰიგიენური ნორმების შესახებ.

ამასთან ერთად, საქართველოს კანონი ადრეული და სკოლამდელი აღზრდისა და განათლების შესახებ ადგენს სკოლამდელი აღზრდის დაწესებულებისთვის ჯგუფის მოცულობას და აღმზრდელ-პედაგოგების/ აღმზრდელების ბავშვებთან თანაფარდობას.

სკოლამდელ განათლებაში ჩართულობის მაჩვენებელი

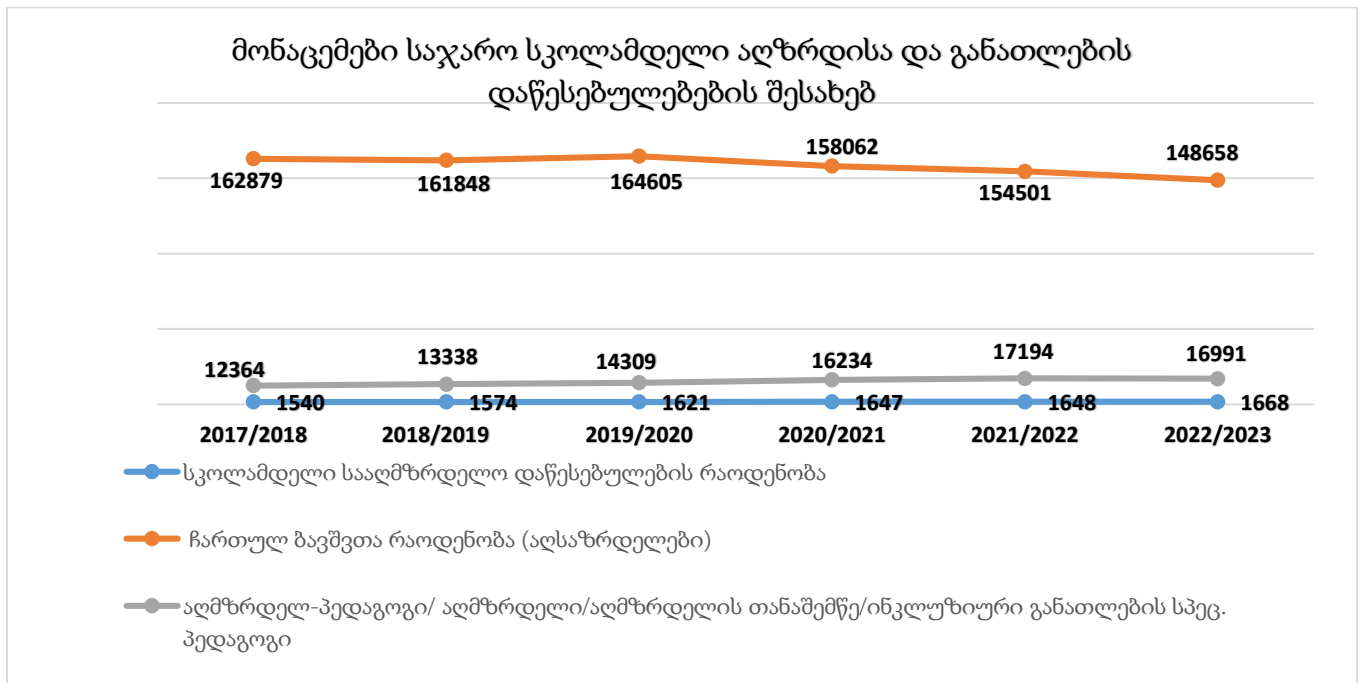
სულ საქართველოში მიმდინარე ეტაპისთვის (2023 წელი) 2027 სკოლამდელი აღზრდის და განათლების დაწესებულებაა². დიაგრამაზე წარმოდგენილია კერძო და საჯარო სკოლამდელი აღზრდის და განათლების დაწესებულებების რაოდენობა (ერთეული)

დიაგრამა 1. სკოლამდელი აღზრდისა და განათლების დაწესებულებები (საქართველო)



სტატისტიკური მონაცემების მიხედვით იზრდება, როგორც საჯარო სკოლამდელი აღზრდისა და განათლების დაწესებულებების რაოდენობა, ისე მათში დასაქმებულთა რაოდენობა. ამავდროულად იზრდება კერძო სკოლამდელი აღზრდისა და განათლების დაწესებულებების რაოდენობა და საჯარო ბალებიდან გარკვეულწილად ხდება ბავშვების გადანაწილება.

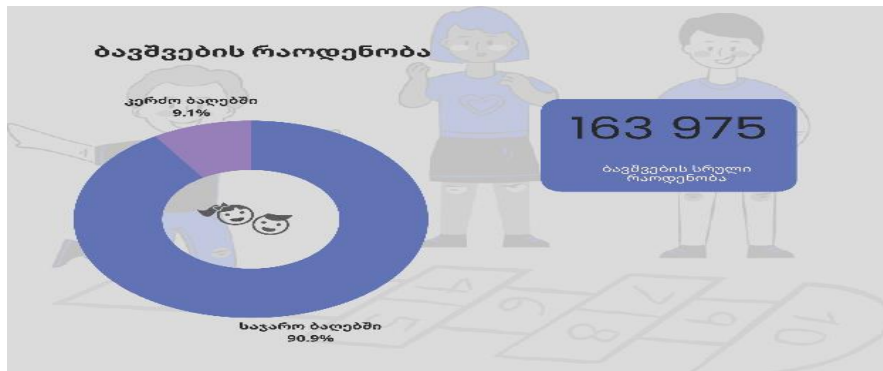
დიაგრამა 2. მონაცემები საჯარო სკოლამდელი აღზრდისა და განათლების დაწესებულებების შესახებ



²წყარო: <https://eqe.ge/ka/page/static/1050/adreuli-da-skolamdeli-aghzrdisa-da-ganatilebis-datsesebulebebi>

ამ ეტაპისთვის, კერძო საბავშვო ბაღებში 9.1% -ია მთლიანად სკოლამდელი აღზრდისა და განათლების დაწესებულებებში ჩართული ბავშვებიდან, სხვადასხვა კვლევის მიხედვით კერძო სკოლამდელი აღზრდისა და განათლების დაწესებულებების რაოდენობა მზარდია, რაც გულისხმობს აღზრდელ-პედაგოგებზე მზარდ მოთხოვნასაც.

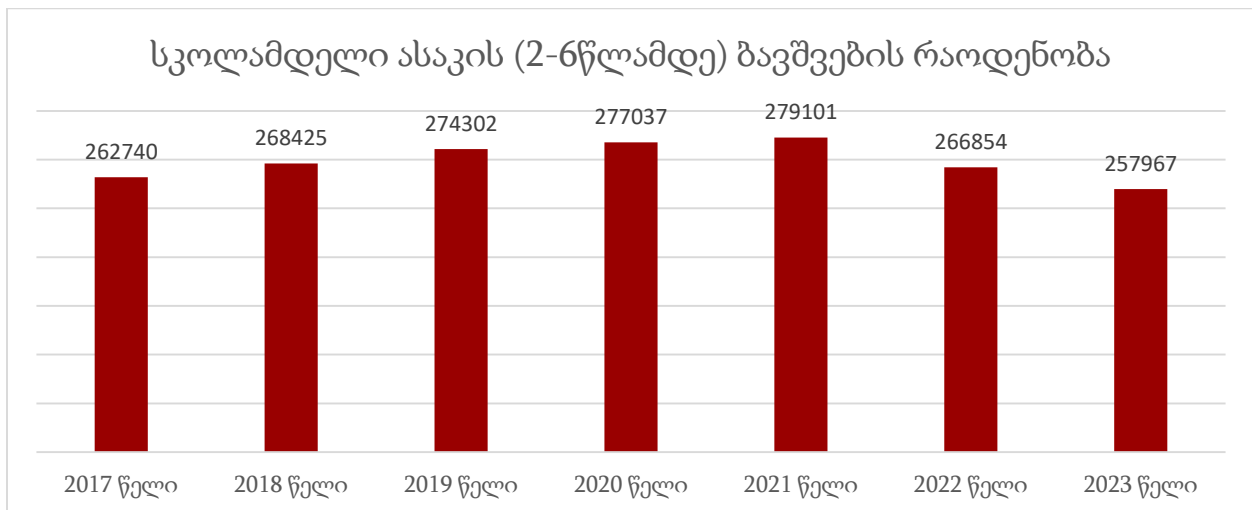
ინფოგრაფიკა 1. ბავშვების განაწილება კერძო და საჯარო სკოლამდელი აღზრდისა და განათლების დაწესებულებებში³



2023 წლის სტატისტიკური მონაცემებით, საქართველოში 2-6 წლის ჩათვლით 257 967 ბავშვია, რაც გვამლევს იმის თქმის საფუძველს, რომ მოთხოვნა სკოლამდელი აღზრდისა და განათლების დაწესებულებებზე გაიზრდება მომავალშიც.

დიაგრამაზე #3 წარმოდგენილია 2-5 წლამდე ასაკის ბავშვების რაოდენობა წლების მიხედვით

დიაგრამა 3. სკოლამდელი ასაკის (2-6 წლამდე) ბავშვების რაოდენობა⁴



³ წყარო: <https://eqe.ge/ka/page/parent/1009/datsesebulebebis-pirveladi-registracia#gallery-5>

⁴ წყარო: geostat.ge

სკოლამდელი აღზრდისა და განათლების საბაკალავრო საგანმანათლებლო პროგრამის საჭიროება

სამწუხაროდ ჯერ არ არსებობს ღია მონაცემები იმის შესახებ, თუ რამდენი აღმზრდელ პედაგოგი მუშაობს სკოლამდელი აღზრდისა და განათლების დაწესებულებებში, როგორია მათი შესაბამისობა სტანდარტთან მიმართებაში, თუმცა მიმდინარეობს სადიაგნოსტიკო თვითშეფასების პროცესი და აღნიშნული სტატისტიკური ინფორმაციაზე წვდომა პროფესიული წრეებისთვის ხელმისაწვდომი გახდება ახლო მომავალში, რაც სკოლამდელი აღზრდის საბაკალავრო პროგრამებზე მოთხოვნის უფრო ზუსტ მონაცემებს მოგვცემს.

სკოლამდელი განათლების საბაკალავრო პროგრამების საჭიროება, პირდაპირ დასტურდება აღმზრდელ-პედაგოგის პროფესიული სტანდარტის სავალდებულო ხასიათითა და სკოლამდელი აღზრდის დაწესებულებისთვის ჯგუფის მოცულობას და აღმზრდელ-პედაგოგების/ აღმზრდელების ბავშვებთან დადგენილი თანაფარდობის მოთხოვნით (*საქართველოს კანონი ადრეული და სკოლამდელი აღზრდისა და განათლების შესახებ მუხლი 22. ჯგუფის მოცულობა და აღმზრდელ-პედაგოგების/ აღმზრდელების ბავშვებთან თანაფარდობა*). ამავდროულად სკოლამდელი განათლების სტანდარტები ეხება სკოლამდელი სააღმზრდელო დაწესებულებების ინფრასტრუქტურულ განვითარებასა და ინსტიტუციურ გაძლიერებას, რაც თავისთავად გაზრდის სკოლამდელი განათლების ხელმისაწვდომობას და შესაბამისად შეამცირებს განსხვავებას ქალაქისა და რეგიონის სკოლამდელ სააღმზრდელო დაწესებულებებში.

აღმზრდელ-პედაგოგის პროფესიული სტანდარტის მიხედვით, ადრეული და სკოლამდელი აღზრდისა და განათლების დაწესებულებებში დასაქმებული/სტანდარტის ამოქმედებიდან 2024 წლის 1 სექტემბრამდე დასასაქმებელი უნდა აკმაყოფილებდეს ერთ-ერთ შემდეგ მოთხოვნას:

1. ფლობდეს სულ მცირე ბაკალავრის ან მასთან გათანაბრებულ აკადემიურ ხარისხს ნებისმიერ მიმართულებაში/დარგში/ სპეციალობაში, ჰქონდეს აღმზრდელის ან აღმზრდელ-პედაგოგის პოზიციაზე მუშაობის, სულ მცირე, 4-წლიანი გამოცდილება და გავლილი ჰქონდეს საქართველოს განათლებისა და მეცნიერების სამინისტროს მიერ შემუშავებული აღმზრდელ-პედაგოგთა პროფესიული განვითარების ტრენინგ-მოდულების საფუძველზე მუნიციპალიტეტის მიერ ორგანიზებული აღმზრდელ-პედაგოგთა გადამზადება;
2. ჰქონდეს ბაგა-ბაღის აღმზრდელ-პედაგოგის პროფესიული კვალიფიკაციის მინიჭების დამადასტურებელი პროფესიული დიპლომი და გავლილი ჰქონდეს საქართველოს განათლებისა და მეცნიერების სამინისტროს მიერ შემუშავებული აღმზრდელ-პედაგოგთა პროფესიული განვითარების ტრენინგ-მოდულების საფუძველზე მუნიციპალიტეტის მიერ ორგანიზებული აღმზრდელ-პედაგოგთა გადამზადება

ადრეული და სკოლამდელი აღზრდისა და განათლების დაწესებულებებში 2024 წლის 1 სექტემბრიდან დასასაქმებელი აღზრდელ-პედაგოგის განათლების შესასახებ კი შემდეგი მოთხოვნებია (აკმაყოფილებდეს ერთ-ერთ შემდეგ მოთხოვნას):

1. ფლობდეს სკოლამდელი აღზრდისა და განათლების სფეროში ბაკალავრის ან მასთან გათანაბრებულ აკადემიურ ხარისხს

2. ფლობდეს, სულ მცირე, ბაკალავრის ან მასთან გათანაბრებულ აკადემიურ ხარისხს განათლების, ჰუმანიტარული მეცნიერებების, ფსიქოლოგიის, ხელოვნების მიმართულებით და გავლილი ჰქონდეს საქართველოს განათლებისა და მეცნიერების სამინისტროს მიერ შემუშავებული აღზრდელ-პედაგოგთა პროფესიული განვითარების ტრენინგ-მოდულების საფუძველზე მუნიციპალიტეტის მიერ ორგანიზებული აღზრდელ-პედაგოგთა გადამზადება;

3. აკმაყოფილებდეს მასწავლებლის განათლებისათვის „ზოგადი განათლების შესახებ“ საქართველოს კანონით დადგენილ მოთხოვნებს და გავლილი ჰქონდეს საქართველოს განათლებისა და მეცნიერების სამინისტროს მიერ შემუშავებული აღზრდელ-პედაგოგთა პროფესიული განვითარების ტრენინგ-მოდულების საფუძველზე მუნიციპალიტეტის მიერ ორგანიზებული აღზრდელ-პედაგოგთა გადამზადება

როგორც ვხედავთ 2024 წლის 1 სექტემბრის შემდეგ დასაქმებული აღზრდელ პედაგოგი, აუცილებლად უნდა ფლობდეს სულ მცირე ბაკალავრის ხარისხს, რაც სკოლამდელი განათლების საბაკალავრო პროგრამების საჭიროებას თვალნათელს ხდის.

აღნიშნულის გარდა, ავტორიზაციის პროცესში შესაძლოა დღის წესრიგში დადგეს 2024 წლის 1 სექტემბრამდე დასაქმებული აღზრდელ პედაგოგების ნაწილის ჩანაცვლების აუცილებლობაც ახალი კადრებით, რადგან მათი ნაწილის კვალიფიკაცია შესაძლოა არ შეესაბამებოდეს აღზრდელ პედაგოგის პროფესიული სტანდარტის მოთხოვნებს. ამიტომ საჭიროა შრომის ბაზარზე არსებობდეს კადრი, რომელსაც მოამზადებს სკოლამდელი აღზრდის საგანმანათლებლო საბაკალავრო პროგრამები. ავტორიზაცია სკოლამდელი აღზრდისა და განათლების დაწესებულებას 4 წლის ვადით ენიჭება, შესაბამისად, ის დაწესებულებები, სადაც მომავალი 4 წლის შემდეგ საპენსიო ასაკის მქონე აღზრდელ-პედაგოგებმა შესაძლოა ნებაყოფლობით დატოვონ სამუშაო ადგილი, საჭირო იქნება დეფიციტის შევსება, რასაც უზრუნველყოფს სკოლამდელი აღზრდის საგანმანათლებლო საბაკალავრო პროგრამები.

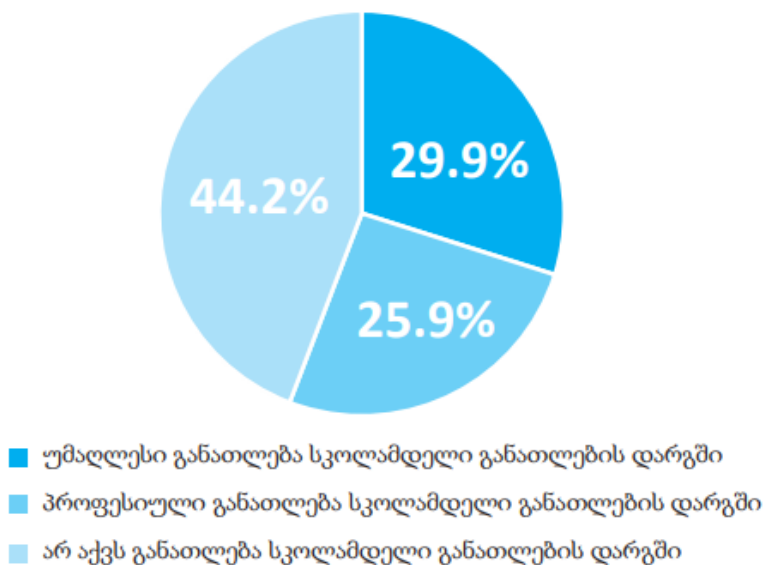
დოკუმენტში მოვიყვანთ ზოგიერთ დასკვნას და სტატისტიკას 2018 წელს, UNICEF -ის მიერ ჩატარებული კვლევიდან. კვლევის ავტორები ხაზს უსვამენ სკოლამდელი აღზრდის და განათლების დაწესებულებებში, ჯგუფში ბავშვების სიმრავლეს, რაც მნიშვნელოვან უარყოფით ზეგავლენას ახდენს საგანმანათლებლო პროცესის ხარისხზე. ამდენად, ხარისხისა

და პერსონალისთვის სამუშაო პირობების გასაუმჯობესებლად, ქალაქად, თითოეულ ჯგუფში ბავშვების რაოდენობის შესამცირებლად, მეტი ჯგუფისა და აღმზრდელის საჭიროება იკვეთება.

ამავე კვლევის მიხედვით, სკოლამდელი დაწესებულებები მნიშვნელოვანი პრობლემის წინაშე დგას, ვინაიდან პერსონალის დიდ ნაწილს არ აქვს კვალიფიკაცია, ან აქვს ისეთი კვალიფიკაცია, რომელიც ბავშვთა ადრეულ აღზრდასა და განათლებას არ უკავშირდება. 57 მუნიციპალიტეტიდან მოპოვებული მონაცემების თანახმად, აღმზრდელთა 44% არაკვალიფიციურია. ამასთან, დირექტორთა 50% არ ფლობს ბავშვთა ადრეულ აღზრდასა და განათლებასთან დაკავშირებულ განათლებას. კვლევამ აჩვენა, რომ 13 მუნიციპალიტეტს არ ჰყავს ბავშვთა ადრეულ აღზრდასა და განათლებაში ბაკალავრის ხარისხის მქონე არცერთი აღმზრდელი. მრავალი მუნიციპალიტეტისთვის პრობლემაა შესაბამისი კვალიფიკაციის მქონე სპეციალიზებული დამხმარე პერსონალის (სპეც. პედაგოგები, ფსიქოლოგები და სხვ.) ნაკლებობაც.

დიაგრამა 4 სკოლამდელი აღზრდის და განათლების დაწესებულებების აღმზრდელთა კვალიფიკაცია (2018 წელი)⁵

სკოლამდელი დაწესებულებების აღმზრდელთა კვალიფიკაცია



ამავე კვლევის რეკომენდაციულ ნაწილში პირდაპირ არის მითითებული ის გასაუმჯობესებელი სფეროები, რომელიც წარმოდგენილია უსდ-ს სწავლის შედეგებში:

1. სასწრაფოდ უნდა შეიქმნას სკოლამდელი განათლების სფეროში ახალი პროგრამები უმაღლესი განათლების დონეზე. საუნივერსიტეტო საგანმანათლებლო პროგრამების შინაარსი

⁵ წყარო: www.unicef.org/georgia/media/1231/file

უნდა ეყრდნობოდეს აღმზრდელ - პედაგოგის პროფესიულ სტანდარტს, რომელიც საქართველოს მთავრობამ 2017 წელს დაამტკიცა. მნიშვნელოვანია, პროგრამები ხელს უწყობდეს თეორიასა და პრაქტიკას შორის ურთიერთკავშირის განმტკიცებას და აქცენტს აკეთებდეს ბავშვზე ორიენტირებულ სწავლებასა (ექსპერიმენტული ან ბუნებრივი სწავლა) და მრავალფეროვნების კონტექსტში მუშაობაზე. საუნივერსიტეტო განათლება და შემდგომი ტრენინგები ყურადღებას უნდა ამახვილებდეს რეფლექსიური კომპეტენციების შექმნაზე.

2. აღმზრდელ-პედაგოგის პროფესიული სტანდარტი საუნივერსიტეტო განათლების და შემდგომი პროფესიული განვითარების რეფორმის საფუძველი უნდა იყოს. უნივერსიტეტები და ტრენინგის მიმწოდებელი ორგანიზაციები უნდა ჩაერთონ სტანდარტის საფუძველზე საგანმანათლებლო/ტრენინგ პროფილის (პროგრამები, შესაბამისი მოდულები და ა.შ.) შემუშავებაში.

3. მნიშვნელოვანია, რომ პედაგოგებს და აღმზრდელებს ხელი მიუწვდებოდეთ რესურსებსა და მასალებზე (სათამაშოები, საბავშვო წიგნები, დიდაქტიკური მასალა), რომელიც მათ დაეხმარება ახალი სტანდარტების და შესაბამისი კურიკულუმის ციელებაში და შექმნის განმავითარებელ გარემოს ბავშვებისთვის და ხელს შეუწყობს მშობელთა მონაწილეობას.

4. მეტი ყურადღება უნდა დაეთმოს მშობელთა მონაწილეობას. ყველა მშობელი და სკოლამდელი დაწესებულების პერსონალი ბავშვების აღზრდის პროცესში მშობლებს თანასწორ პარტნიორებად უნდა აღიქვამდეს. ამ მხრივ, ადრეულ განათლებაში მრავალფეროვნების პრინციპების ევროპული ჩარჩო (DECET) შეიძლება გამოყენებულ იქნას როგორც სახელმძღვანელო დოკუმენტი.

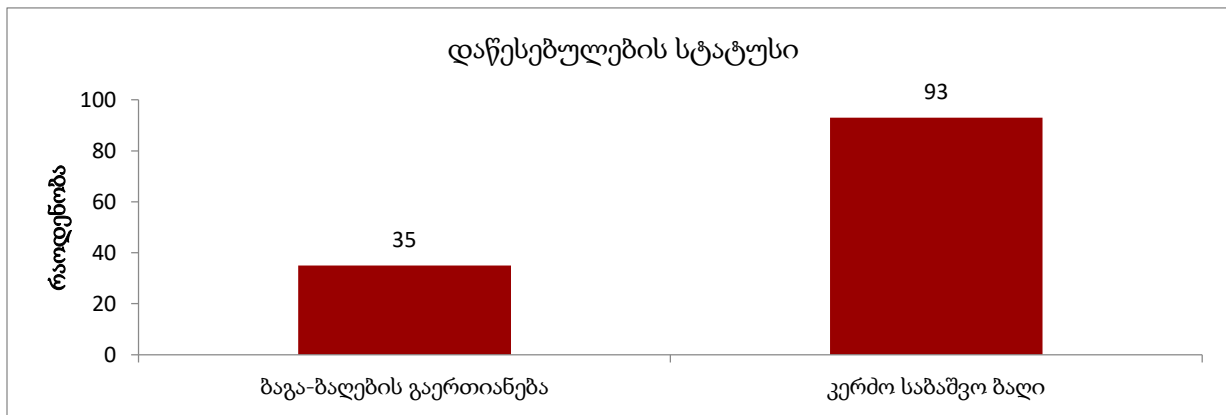
დასკვნის სახით შეიძლება ითქვას, რომ სკოლამდელი აღზრდისა და განათლების დაწესებულებების ავტორიზაციის პროცესი, ასევე კერძო სექტორის განვითარება და შესაბამისად მზარდი კონკურენცია სფეროში გვადლევს იმისი თქმის საფუძველს, რომ კვალიფიციურ აღმზრდელ-პედაგოგებზე მოთხოვნა გაიზრდება მომავალშიც. სკოლამდელი აღზრდის საგანმანათლებლო პროგრამები კი პირდაპირ ეხმიანება შრომის ბაზრის ამჟამინდელ და სამომავლო გამოწვევებს.

გამოკითხვის შესახებ

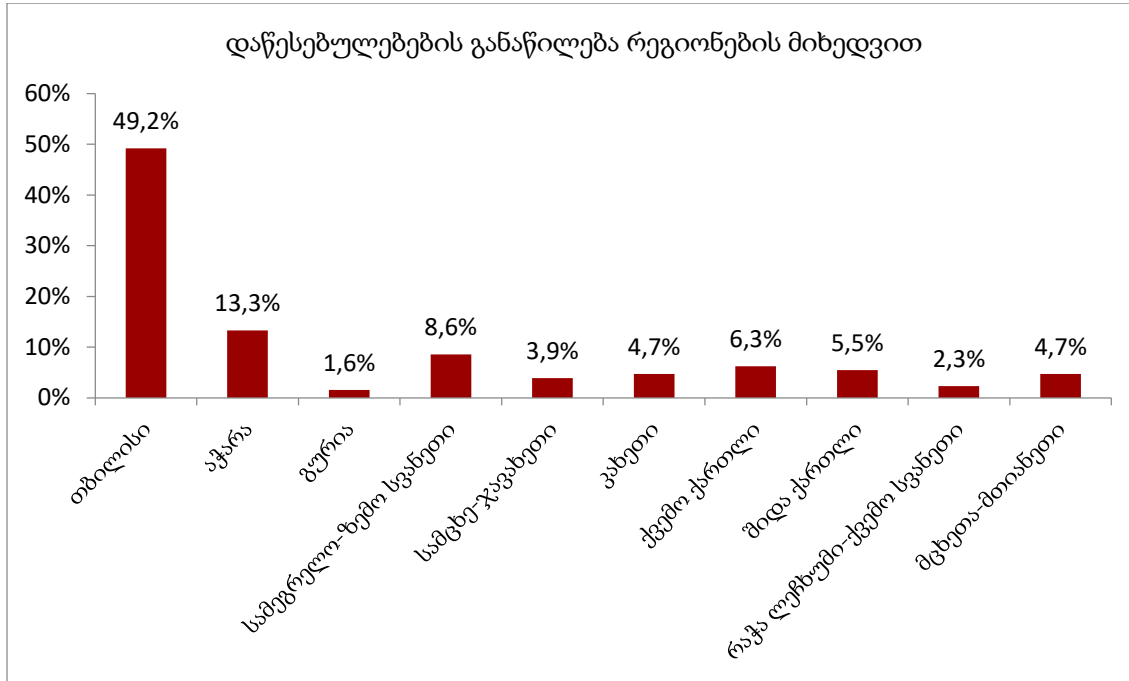
გამოკითხვა ჩატარდა ონლაინ. მომზადდა ელექტრონული კითხვარი რომელიც შედგებოდა 19 კითხვისგან.

ონლაინ კითხვარი დაეგზავნა 370 დაწესებულებას, მათგან 303 იყო კერძო საბავშვო ბაღი, ხოლო 67 მუნიციპალიტეტის დაქვემდებარებაში არსებული ბაგა ბაღების გაერთიანება, რომლებიც მართავენ თავიანთ მუნიციპალიტეტში არსებულ სკოლამდელი აღზრდისა და განათლების დაწესებულებებს. გამოკითხვაში მონაწილეობა მიიღო 35-მა ბაგა ბაღების გაერთიანებამ, რომელიც ჯამში მართავს 734 სკოლამდელი აღზრდის დაწესებულებას. შესაბამისად გამოკითხვის შედეგები ასახავს 1036 ბაღის შესახებ ინფორმაციას. ამასთან როგორც დიაგრამა #2 და დიაგრამა #3 -ზე ჩანს, გამოკითხვაში მონაწილეობა მიიღო ყველა რეგიონის და დასახლების ყველა ტიპის დაწესებულებამ.

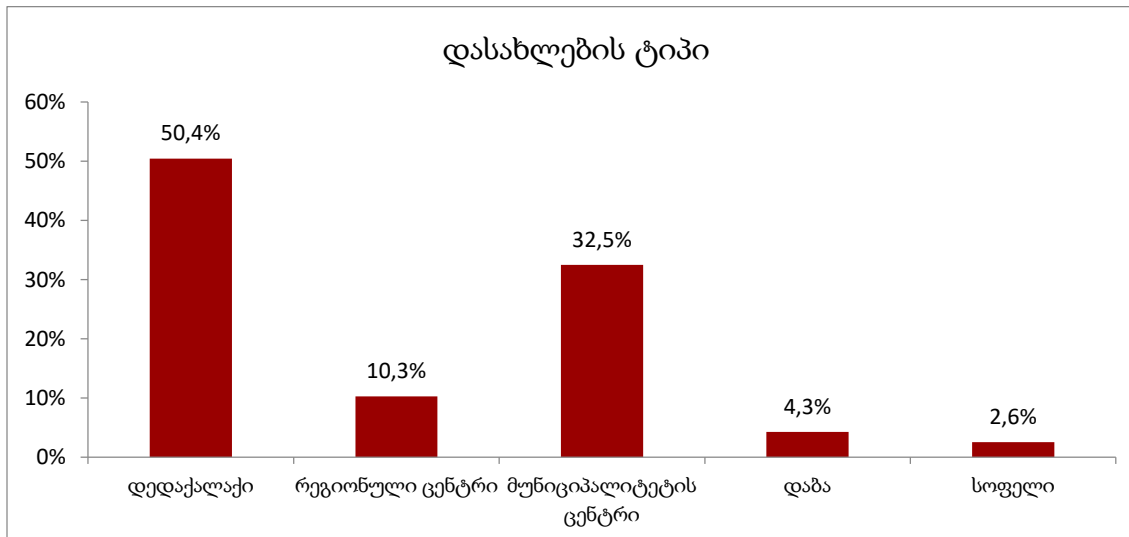
დიაგრამა 5 გამოკითხვაში მონაწილეთა რაოდენობა სტატუსის მიხედვით



დიაგრამა 6 დაწესებულებების განაწილება რეგიონის მიხედვით



დიაგრამა 7 დაწესებულებების განაწილება დასახლების ტიპის მიხედვით



გამოკითხვის შედეგები

არსებობს თუ არა დაუკმაყოფილებელი მოთხოვნა მუნიციპალურ ბალებში.

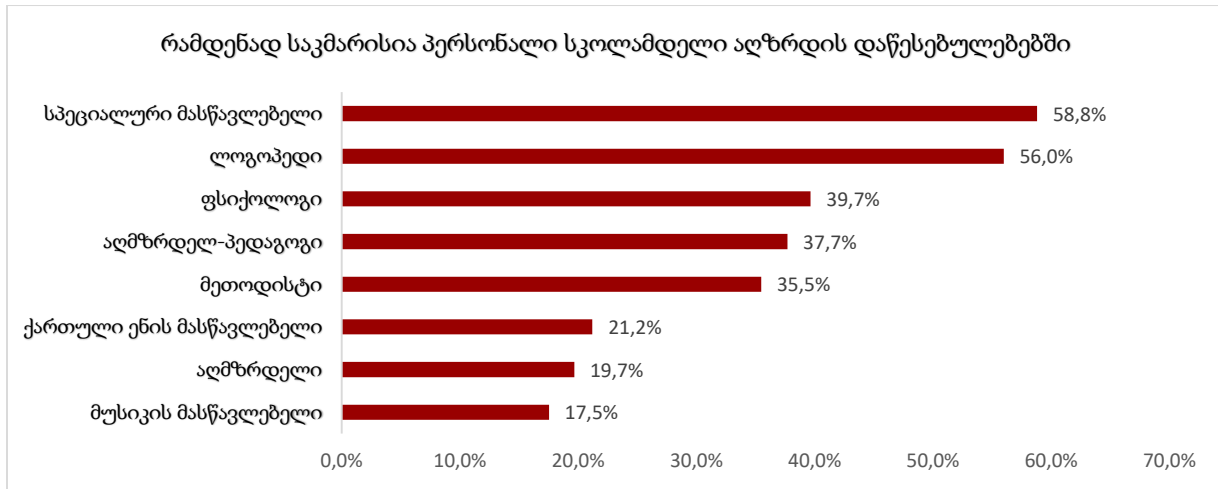
გამოკითხული ბალებში მთლიანობაში ფუნქციონირებს 1253 ჯგუფი რომელშიც 31369 ბავშვი იღებს სკოლამდელი განათლების სერვისს. კერძო ბალებისგან განსხვავებით მუნიციპალურ ბალები აწარმოებენ მომლოდინეთა სიას. თუ რაიმე მიზეზით უკვე ჩარიცხული ბავშვი არ დადის ბაღში, არსებული მომლოდინეთა სიიდან ხდება ბავშვის ჩანაცვლება.

ბაგა ბალების გაერთიანებებს დავუსვით კითხვა არსებობს თუ არა დაუკმაყოფილებელი მოთხოვნა, იმაზე მეტი მსურველი არის თუ არა მათ ბალებში ჩარიცხვაზე ვიდრე საბავშვო ბაღს შეუძლია მიიღოს. რესპონდენტების 55.6%-მა დადებითი პასუხი გასცა ამ კითხვას. კითხვაზე თუ დაახლოებით რამდენი ბავშვია მომლოდინეთა სიაში მხოლოდ ნაწილმა გასცა პასუხი. შესაძლოა ბაგა ბალების გაერთიანებების ნაწილს არ ჰქონდა ეს ინფორმაცია, თუმცა არსებული პასუხებიდან ირკვევა რომ ჯამში გამოკითხულ მუნიციპალურ ბალებში მომლოდინეთა სიაში დაახლოებით 230 ბავშვია. დიდი ალბათობით შეგვიძლია ვივარაუდოთ რომ დაუკმაყოფილებელი მოთხოვნა ბევრად მეტია.

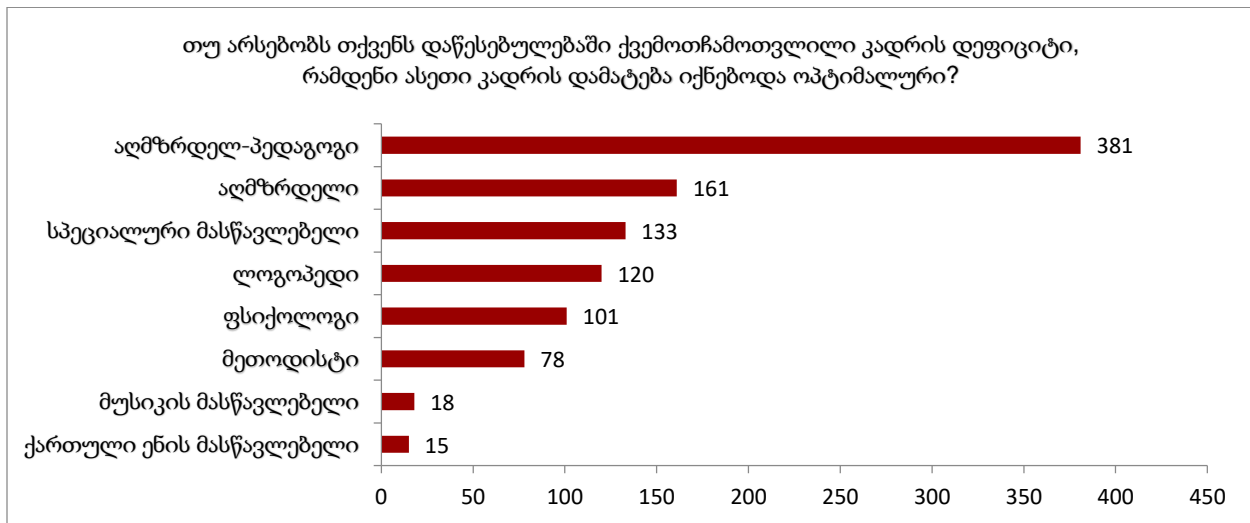
კადრების დეფიციტი სკოლამდელი აღზრდის დაწესებულებებში

გამოკითხვის პროცესში დავინტერესდით არსებობდა თუ არა კადრის დეფიციტი სკოლამდელი აღზრდის დაწესებულებებში. როგორც აღმოჩნდა ყველა ტიპის კვალიფიციურ კადრის დეფიციტი არსებობს სკოლამდელი აღზრდის დაწესებულებებში. თუმცა ყველაზე ხშირად დასახელდა სპეცპედაგოგი (58.8%), ლოგოპედი (56%), ბავშვის ფსიქოლოგი (39.7%) და აღმზრდელ-პედაგოგი (37.7%). ამასთან ვეკითხებოდით დაახლოებით რამდენი კადრის დამატება სჭირდებათ დაწესებულებებს. გამოკითხული დაწესებულებების პასუხების მიხედვით მათი მუნიციპალიტეტის ბალებში / კერძო ბალებში არსებობს 381 აღმზრდელ-პედაგოგის დეფიციტი, 161 აღმზრდელის, 133 სპეცპედაგოგის, 120 ლოგოპედის და ა.შ. ცხადია ამ მონაცემების ექსტრაპოლირებას მთელ საქართველოზე ვერ გავაკეთებთ და ვერ შევაფასებთ სულ რამდენი კადრის დეფიციტი არსებობს ამ მომენტისთვის, მაგრამ სკოლამდელი განათლების სფეროში კადრის დეფიციტი თვალსაჩინოა.

დიაგრამა 8 კადრების დეფიციტი სკოლამდელი აღზრდის დაწესებულებებში.

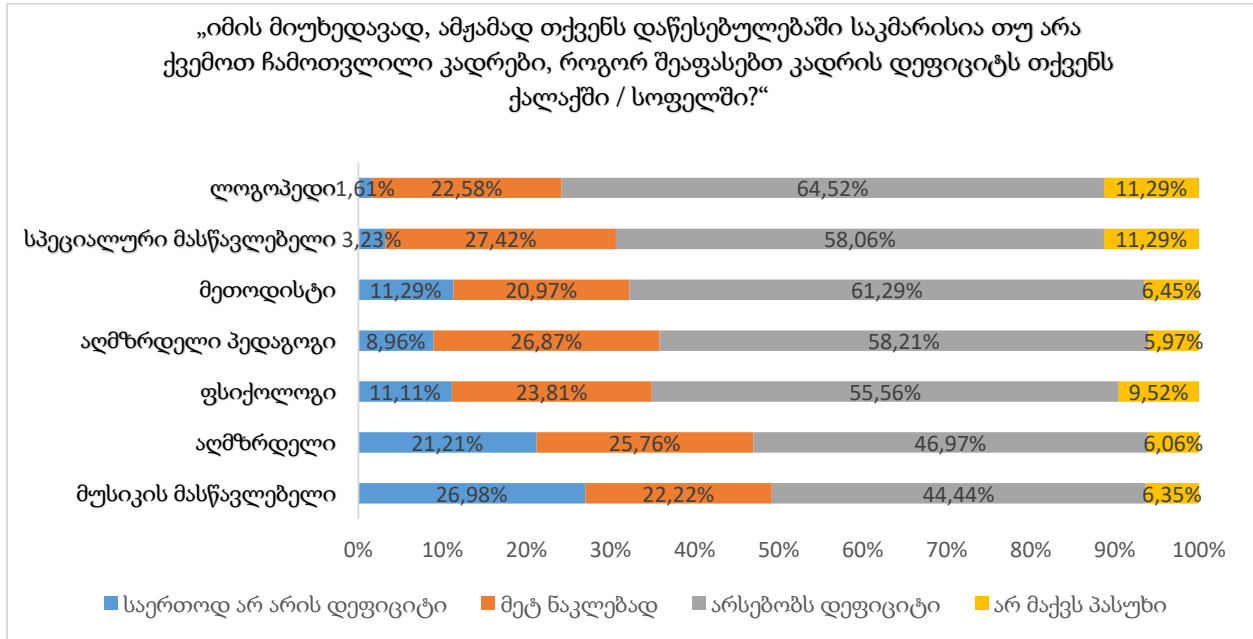


დიაგრამა 9 კადრის დეფიციტის რაოდენობრივი შეფასება



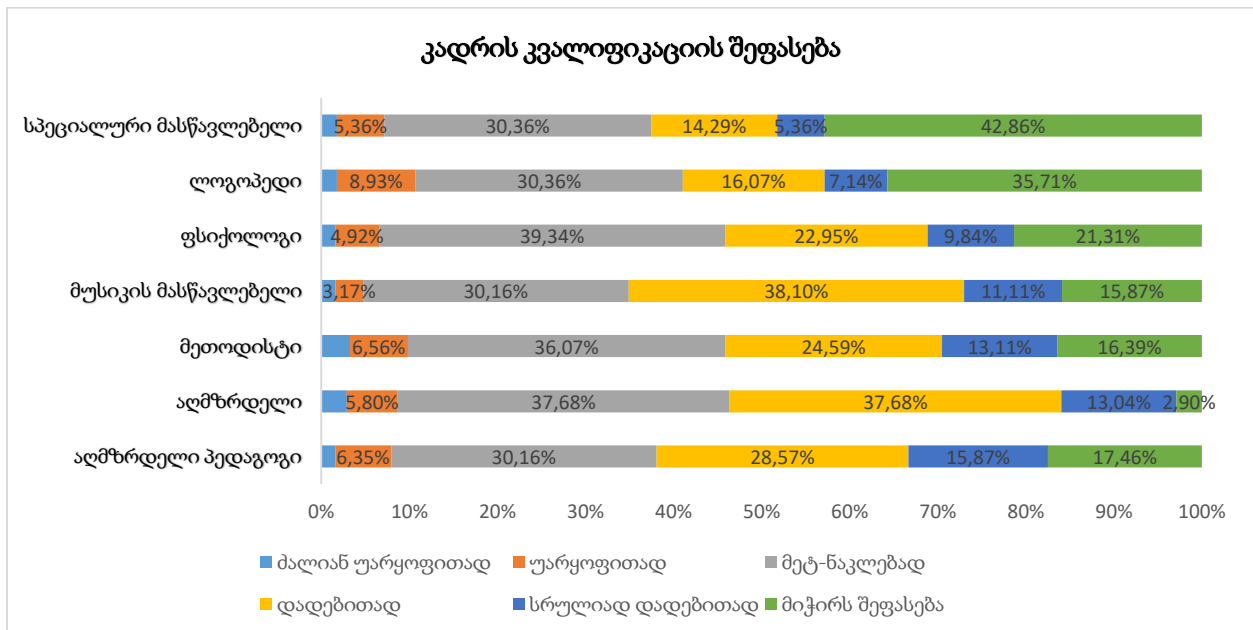
საინტერესო იყო გაგვეჩვენა, რესპონდენტების აზრით, არსებობს თუ არა ზოგადად მათ ქალაქში/სოფელში სკოლამდელი განათლების დაწესებულებებისთვის რელევანტური კადრის დეფიციტი. დიდი უმრავლესობა აცხადებს რომ ჩამოთვლილ კადრებზე დეფიციტი არსებობს მათ ქალაქში / სოფელში. ყველაზე დეფიციტურ პოზიციებად დასახელდა ლოგოპედი, სპეცმასწავლებელი, მეთოდისტი და აღმზრდელ პედაგოგი.

დიაგრამა 10 სკოლამდელი აღზრდისა და განათლების დაწესებულებებში კვალიფიციური კადრების დეფიციტის აღქმა



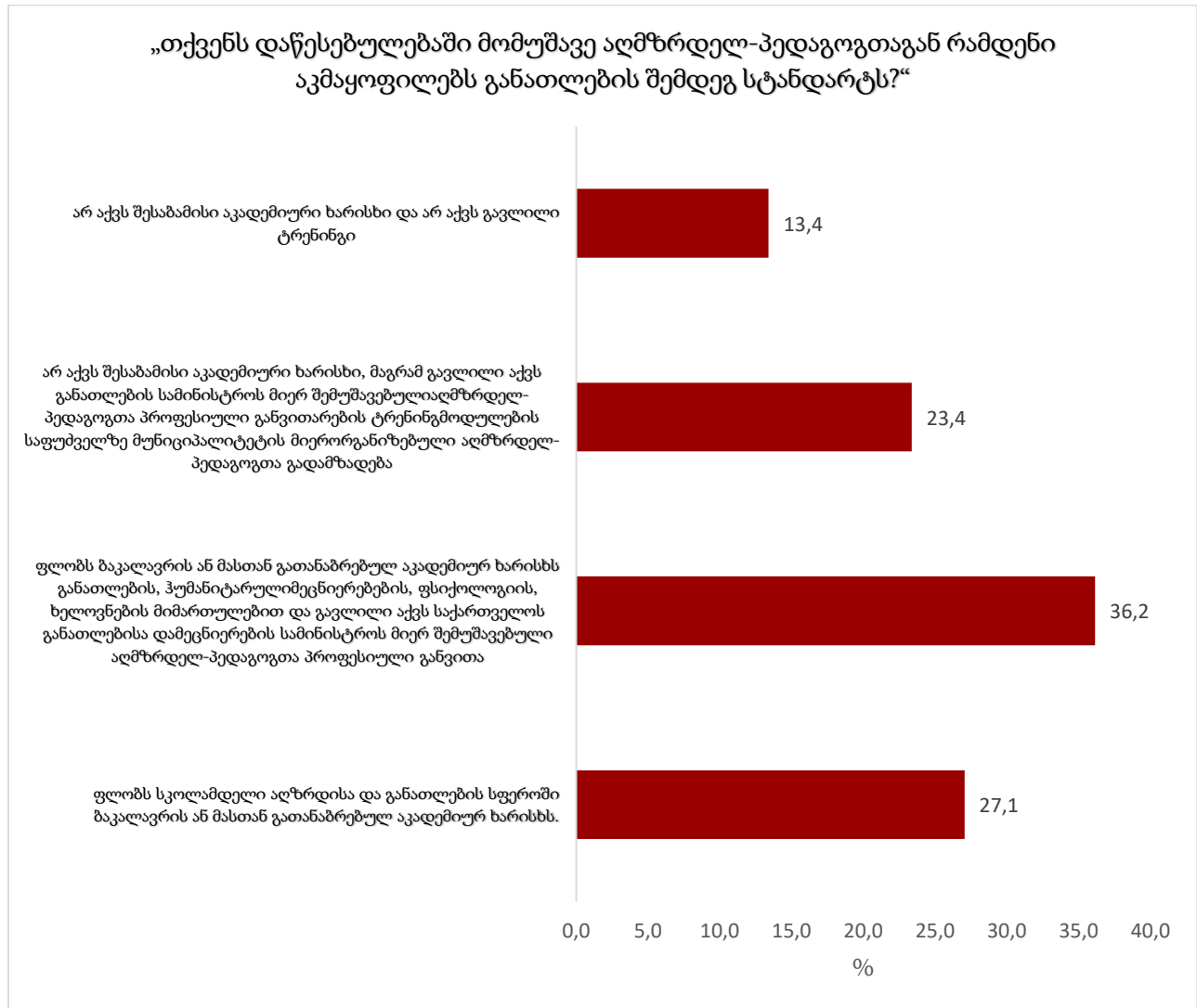
კადრის დეფიციტის გარდა საინტერესო იყო გაგვერიკვია, რამდენად კვალიფიციურია მათი აზრით სკოლამდელი აღზრდისა და განათლების დაწესებულების თანამშრომლები. როგორც დიაგრამა #7-ზე ჩანს უმეტესად რესპონდენტები საშუალო შეფასებას აძელებენ კადრის კვალიფიკაციას. ძალიან უარყოფითი და ძალიან დადებითი შეფასებები მნიშვნელოვნად მცირეა.

დიაგრამა 11 კადრის კვალიფიკაციის შეფასება



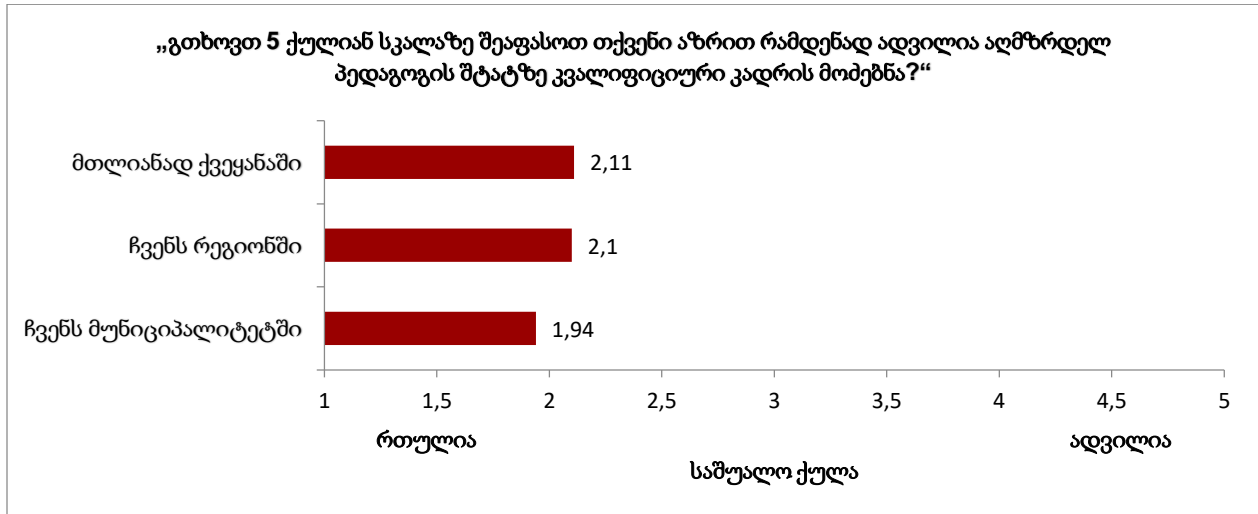
ასევე შევეცადეთ შეგვეფასებინა რა ნაწილს აქვს შესაბამისი უმაღლესი განათლება, რა ნაწილს აქვს გავლილი განათლების სამინისტროს მიერ შემუშავებული აღმზრდელ-პედაგოგთა პროფესიული განვითარების ტრენინგ-მოდულების საფუძველზე მუნიციპალიტეტის მიერორგანიზებული აღმზრდელ-პედაგოგთა გადამზადება. როგორც აღმოჩნდა გამოკითხული დაწესებულებებში მომუშავე აღმზრდელ-პედაგოგებს მხოლოდ 27% ფლობს სკოლამდელი აღზრდისა და განათლების სფეროში ბაკალავრის ან მასთან გათანაბრებულ აკადემიურ ხარისხს.

დიაგრამა 12 აღმზრდელ-პედაგოგების კვალიფიკაცია



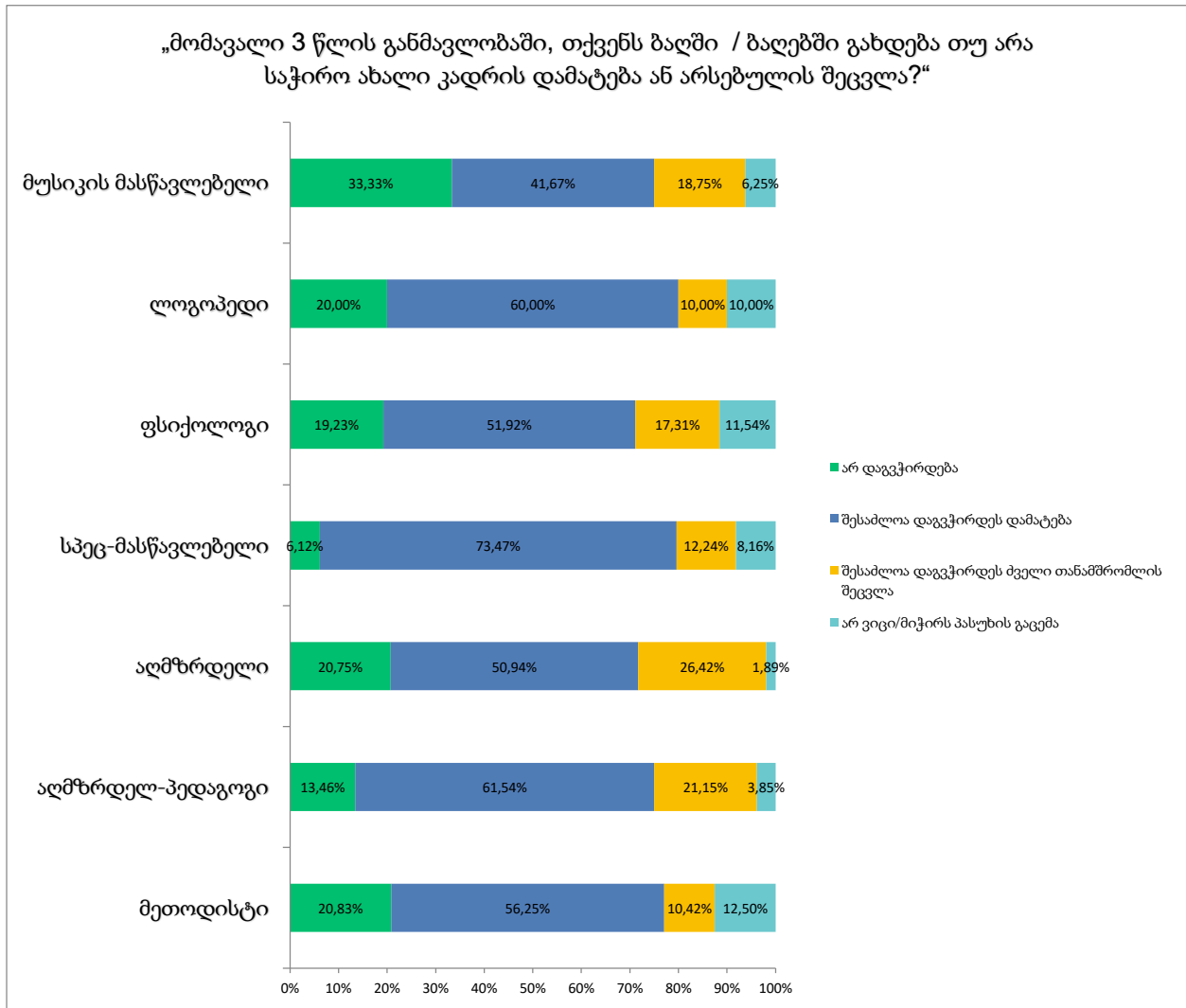
რესპონდენტებს შევაფასებინეთ რამდენად რთულია მათი აზრით აღმზრდელ-პედაგოგის პოზიციაზე კვალიფიციური კადრის მოძებნა ქვეყნის, რეგიონის, მუნიციპალიტეტის დონეზე. სამივე შემთხვევაში რესპონდენტები თვლიან რომ ძალიან რთულია ასეთი კადრის მოძიება, თუმცა ყველაზე მეტ სირთულედ აღიქვამენ მუნიციპალიტეტის მასშტაბით კვალიფიციური კადრის მოძიებას.

დიაგრამა 13 აღმზრდელ-პედაგოგის პოზიციაზე კვალიფიციური კადრის მოძებნის სირთულის შეფასება (ქვეყნის, რეგიონის, მუნიციპალიტეტის დონეზე)



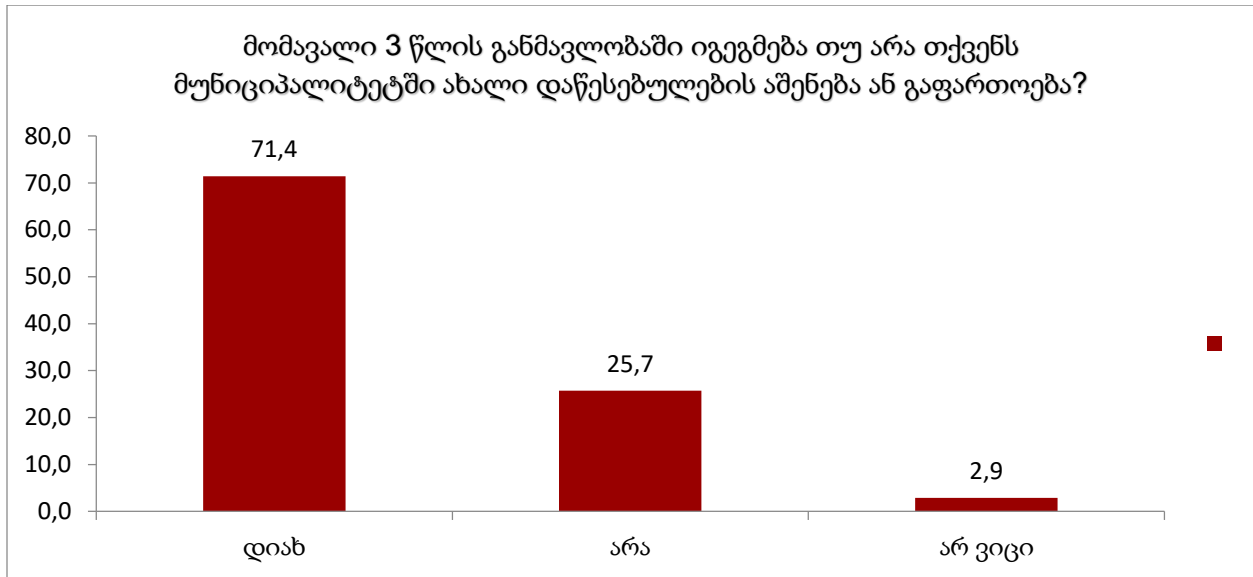
არსებული სიტუაციის გარდა, გვანტერესებდა როგორია რესპონდენტების პროგნოზი მომავალი 3 წლის განმავლობაში. როგორც აღმოჩნდა, ყველა პოზიციაზე არსებობს მოლოდინი რომ დასჭირდებათ ან ახალი კადრის დამატება ან ძველი კადრის ჩანაცვლება ახლით. მაგალითად, რესპონდენტთა 61,5% თვლის რომ დასჭირდებათ აღმზრდელ პედაგოგის დამატება, 21,2% კი თვლის რომ შესაძლოა დასჭირდეთ არსებული კადრის ახლით ჩანაცვლება. მსგავსი მოლოდინი არსებობს სხვა სამუშაო პოზიციების მიმართაც.

დიაგრამა 14 მომავალი 3 წლის პროგნოზი საბავშვო ბაღებში ახალი კადრის დამატების ან არსებულის შეცვლის თაობაზე

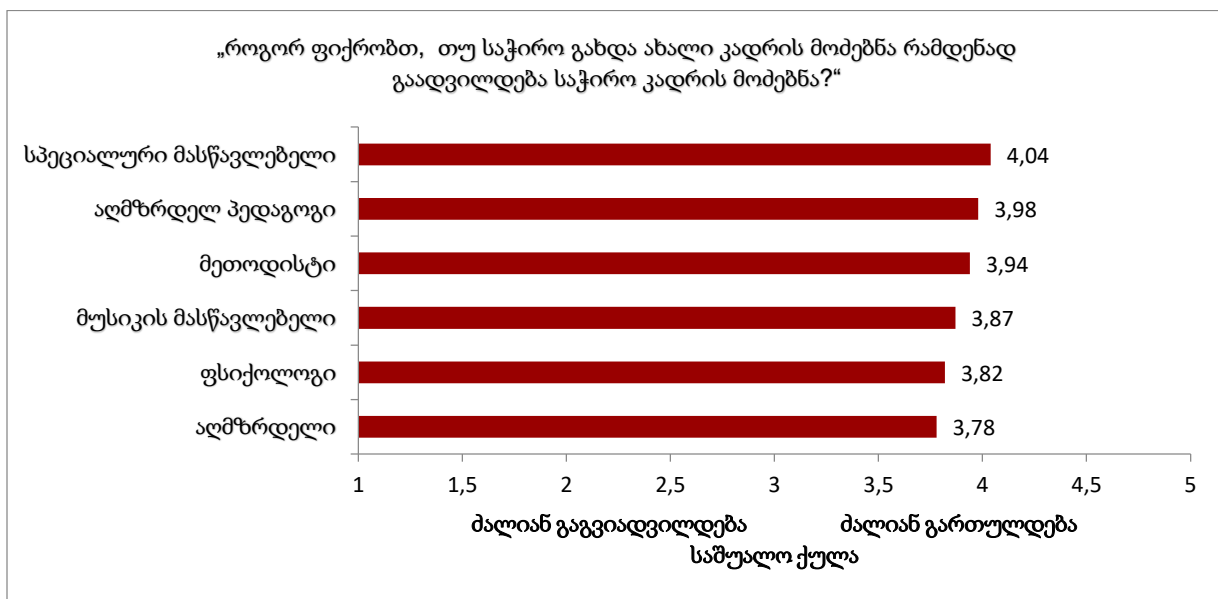


ბაგა ბაღების გაერთიანებების უმრავლესობა აცხადებს რომ მომავალი 3 წლის განმავლობაში მათ მუნიციპალიტეტში იგეგმება ახალი ბაღის მშენებლობა ან არსებულის რეაბილიტაცია / გაფართოება. ბაგა ბაღების გაერთიანების პასუხების მიხედვით თუ ვიმსჯელებთ მომავალი 3 წლის განმავლობაში მათ მუნიციპალიტეტში უნდა აშენდეს (ჩაუტარდეს კაპიტალური რეაბილიტაცია) 91 ბაღს. არსებული ინფორმაციით ახალი ბაღები მთლიანობაში გათვლილი იქნება 255 ჯგუფზე. რაც ნიშნავს რომ სკოლამდელი განათლების ხელმისაწვდომობა გაიზრდება და დაწესებულებებს დასჭირდებათ ახალი კადრის აყვანა. არსებული სახელმწიფო სტანდარტების მიხედვით კი 2024 წლის პირველი სექტემბრიდან სკოლამდელი აღზრდის დაწესებულებები ვერ დაასაქმებენ აღმზრდელ-პედაგოგის პოზიციაზე ადამიანს, რომელსაც არ ექნება სკოლამდელი განათლების სპეციალისტის ფორმალური განათლება.

დიაგრამა 15 მუნიციპალური ბაღების გაფართოების პროგნოზი

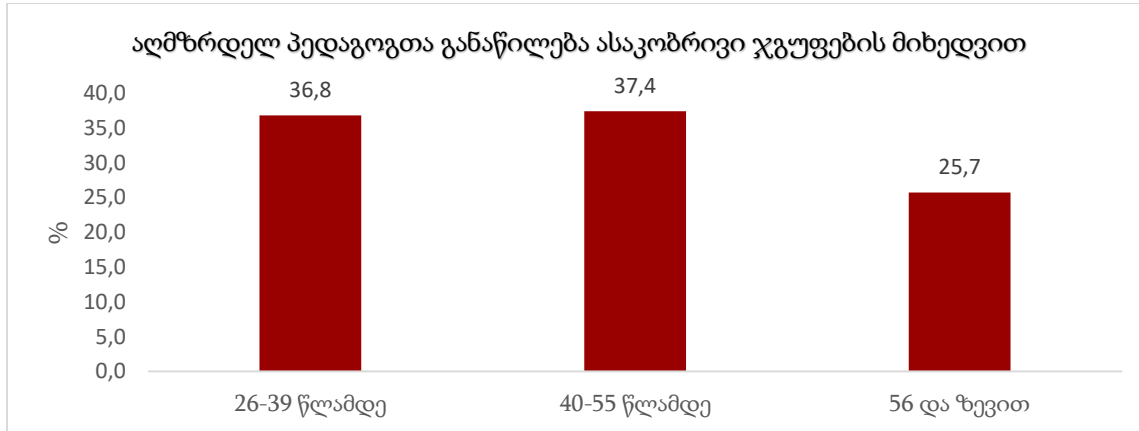


დიაგრამა 16 ახალი კადრის მოძიების სირთულის შეფასება



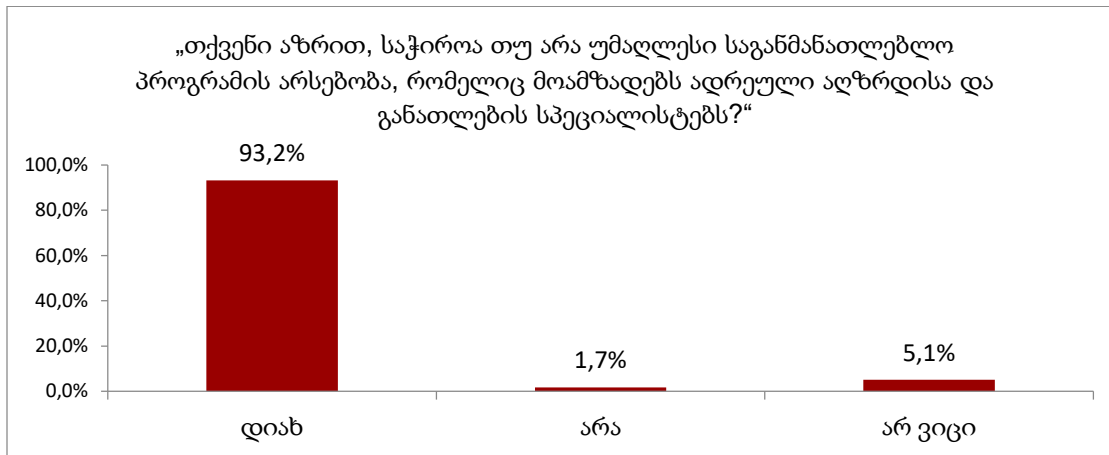
ასევე დავინტერესდით როგორია აღმზრდელ-პედაგოგთა განაწილება ასაკობრივი ჯგუფების მიხედვით. მთლიანობაში გამოკითხული დაწესებულებებში მომუშავე აღმზრდელ-პედაგოგთან მეოთხედი 56 წელს ზემოთაა. რაც ნიშნავს რომ მათი ნაწილი მაინც მომავალი რამდენიმე წლის განმავლობაში საპენსიო ასაკს მიაღწევს და დაწესებულებებს მოუწევთ ახალი კადრის მოძიება.

დიაგრამა 17 აღზრდელ-პედაგოგთა განაწილება ასაკობრივი ჯგუფების მიხედვით



რესპონდენტების აბსოლუტური უმრავლესობა (93,2%) თანხმდება იმაზე რომ საჭიროა არსებობდეს უმაღლესი საგანმანათლებლო პროგრამა, რომელიც მოამზადებს ადრეული აღზრდისა და განათლების სპეციალისტებს.

დიაგრამა 18 უმაღლესი საგანმანათლებლო პროგრამის საჭიროების მიმართ დამოკიდებულება



დასკვნა

როგორც მეორადი მონაცემების ანალიზი, ისე გამოკითხვის შედეგები აჩვენებს სკოლამდელი აღზრდისა და განათლების სპეციალისტის მომზადების საბაკალავრო პროგრამის საჭიროებას.

- აღმზრდელ-პედაგოგის პროფესიული სტანდარტის მოთხოვნების მიხედვით 2024 წლის 1 სექტემბრიდან სკოლამდელი აღზრდის დაწესებულებაში დასაქმებისთვის აუცილებელი კანდიდატი ფლობდეს სკოლამდელი აღზრდისა და განათლების სფეროში ბაკალავრის ან მასთან გათანაბრებული აკადემიურ ხარისხს.
- სკოლამდელ დაწესებულებაში დასაქმებულთა აღმზრდელი პედაგოგების ნაწილის ჩანაცვლების საჭიროება გაჩნდება საპენსიო ასაკის მიღწევის გამო. ჩვენი გამოკითხვის მიხედვით აღმზრდელ პედაგოგების დაახლოებით 25% 56 წელს ზემოთაა.
- საქართველოში სკოლამდელ განათლებაში ჩართულობის მაჩვენებელი ევროკავშირის ქვეყნების საშუალო მაჩვენებელს მნიშვნელოვნად ჩამორჩება, სახელმწიფოს გრძელვადიანი სტრატეგიაა რომ ეს მაჩვენებელი გაიზარდოს, რისთვისაც რეგიონებში მიმდინარეობს ახალი ბაღების მშენებლობა, ძველი ბაღების რეაბილიტაცია. გამოკითხული რესპონდენტების 71,4% ამბობს რომ მომავალი 3 წლის განმავლობაში მათ მუნიციპალიტეტში ახალი დაწესებულების აშენება ან გაფართოება იგეგმება.
- რესპონდენტების დიდი ნაწილი თვლის რომ მათ ქალაქში/სოფელში არსებობს კადრების დეფიციტი ისეთ პროფესიებზე როგორცაა ლოგოპედი, სპეცმასწავლებელი, მეთოდისტი, აღმზრდელ-პედაგოგი, აღმზრდელი, სკოლამდელი დაწესებულების ფსიქოლოგი.
- რესპონდენტების უმეტესობა თვლის რომ ძალიან რთულია კვალიფიციური კადრის პოვნა სკოლამდელი აღზრდისა და განათლების დაწესებულებისთვის, როგორც აღმზრდელი პედაგოგების, ისე სპეციალური მასწავლებლების, ლოგოპედების, მეთოდისტების.